

«СОГЛАСОВАНО»

Начальник управления
образования администрации
муниципального образования
город-курорт Анапа

 Е.И. Боровская

«29»  2019 г.

«УТВЕРЖДАЮ»

Заведующий
МАДОУ д/с №42 «Ласточка»
Л.П. Павлова

«29»  2019 г.

«СОГЛАСОВАНО»

Начальник отдела ГИБДД
отдела МВД России по г. Анапа
подполковник полиции

 В.В. Дешко

«29»  2019 г.

ПАСПОРТ

дорожной безопасности образовательного учреждения

муниципального автономного дошкольного образовательного учреждения

детского сада №42 «Ласточка»

муниципального образования город-курорт Анапа

(наименование образовательного учреждения)

2019 г

Общие сведения

Муниципальное автономное дошкольное образовательное учреждение детский сад № 42 «Ласточка» муниципального образования город-курорт Анапа.

Тип: МАДОУ д/с № 42 «Ласточка» детский сад

Юридический адрес: 353430, Россия, Краснодарский край, Анапский район, станция Анапская, ул. Кавказская, дом 117

Фактический адрес: 353430, Россия, Краснодарский край, Анапский район, станция Анапская, ул. Кавказская, дом 117

Заведующий
МАДОУ д/с № 42
«Ласточка»:

Павлова Людмила Петровна
(фамилия, имя, отчество)

(886133) 7-18-19
(телефон)

Ответственный работник
муниципального органа
образования

гл. специалист ЦРО: Николай Дмитриевич Смовж
(фамилия, имя, отчество)

(886133)4-60-30
(телефон)

Ответственный от
Госавтоинспекции

Ст. лейтенант полиции: Дмитрий Игоревич Рукавицын
(фамилия, имя, отчество)

(886133) 5-09-89
(телефон)

Ответственные работники
за мероприятия по профилактике
детского травматизма
старший воспитатель

Элеонора Римовна Ахтемова
(фамилия, имя, отчество)

(886133)7-18-19
(телефон)

Руководитель или ответственный
работник дорожно-эксплуатационной
организации, осуществляющей
содержание УДС*

А.Л. Быков

(фамилия, имя, отчество)

(886133) 5-56-10

(телефон)

Руководитель или ответственный
работник дорожно-эксплуатационной
организации, осуществляющей
содержание ТСОДД*

С.Н. Чагарин

(фамилия, имя, отчество)

8(918) 38 26 087

(телефон)

Количество воспитанников: 222

Наличие уголка по БДД имеется в холле детского сада

Наличие автогородка (площадки) по БДД отсутствует

Наличие автобуса в ОУ отсутствует

Время работы МАДОУ д/с № 42 «Ласточка» : с 7.00 до 19.00 часов

Выходные: суббота, воскресенье, праздничные дни

Телефоны оперативных служб:

Единая диспетчерская служба (ЕДДС) 3-20-94

Служба спасения 4-62-59

Пожарная служба 01

УВД - 02

Скорая помощь - 03

По сотовому телефону звонить 112 (01,02,03)

* Дорожно-эксплуатационные организации, осуществляющие содержание УДС, несут ответственность в соответствии с законодательством Российской Федерации (Федеральный закон «О безопасности дорожного движения» №196-ФЗ, КоАП, Гражданский кодекс).

Содержание

I. План-схемы МАДОУ д/с № 42 «Ласточка»

- 1) район расположения МАДОУ д/с № 42 «Ласточка» пути движения транспортных средств и детей;
- 2) организация дорожного движения в непосредственной близости от МАДОУ д/с № 42 «Ласточка», с размещением соответствующих технических средств, маршруты движения детей и расположение парковочных мест;
- 3) маршруты движения организованных групп детей от МАДОУ д/с № 42 «Ласточка» к стадиону, в парк, в МБОУ СОШ №12;
- 4) пути движения транспортных средств к местам разгрузки/погрузки и рекомендуемых безопасных путей передвижения детей по территории МАДОУ д/с № 42 «Ласточка»

II. Информация об обеспечении безопасности перевозок детей специальным транспортным средством (автобусом).

- 1) общие сведения;
- 2) маршрут движения автобуса до МАДОУ д/с № 42 «Ласточка»
- 3) безопасное расположение остановки автобуса МАДОУ д/с № 42 «Ласточка».

III. Приложения

1. План-схема района расположения МАДОУ детский сад № 42 «Ласточка» муниципальное образование город-курорт Анапа, пути движения транспортных средств и детей



Государственный инспектор
безопасности дорожного движения
отдела ГИБДД отдела МВД России по г. Анапа
младший лейтенант полиции Бетин В.Н.

Описание план-схемы района расположения

МАДОУ детский сад № 42 «Ласточка»

1. Район расположения образовательного учреждения МАДОУ детский сад № 42 «Ласточка» определяется группой жилых домов, зданий и улично-дорожной сетью с учетом остановок общественного транспорта, центром которого является непосредственно образовательное учреждение;

2. Территория, указанная в схеме, включает в себя:

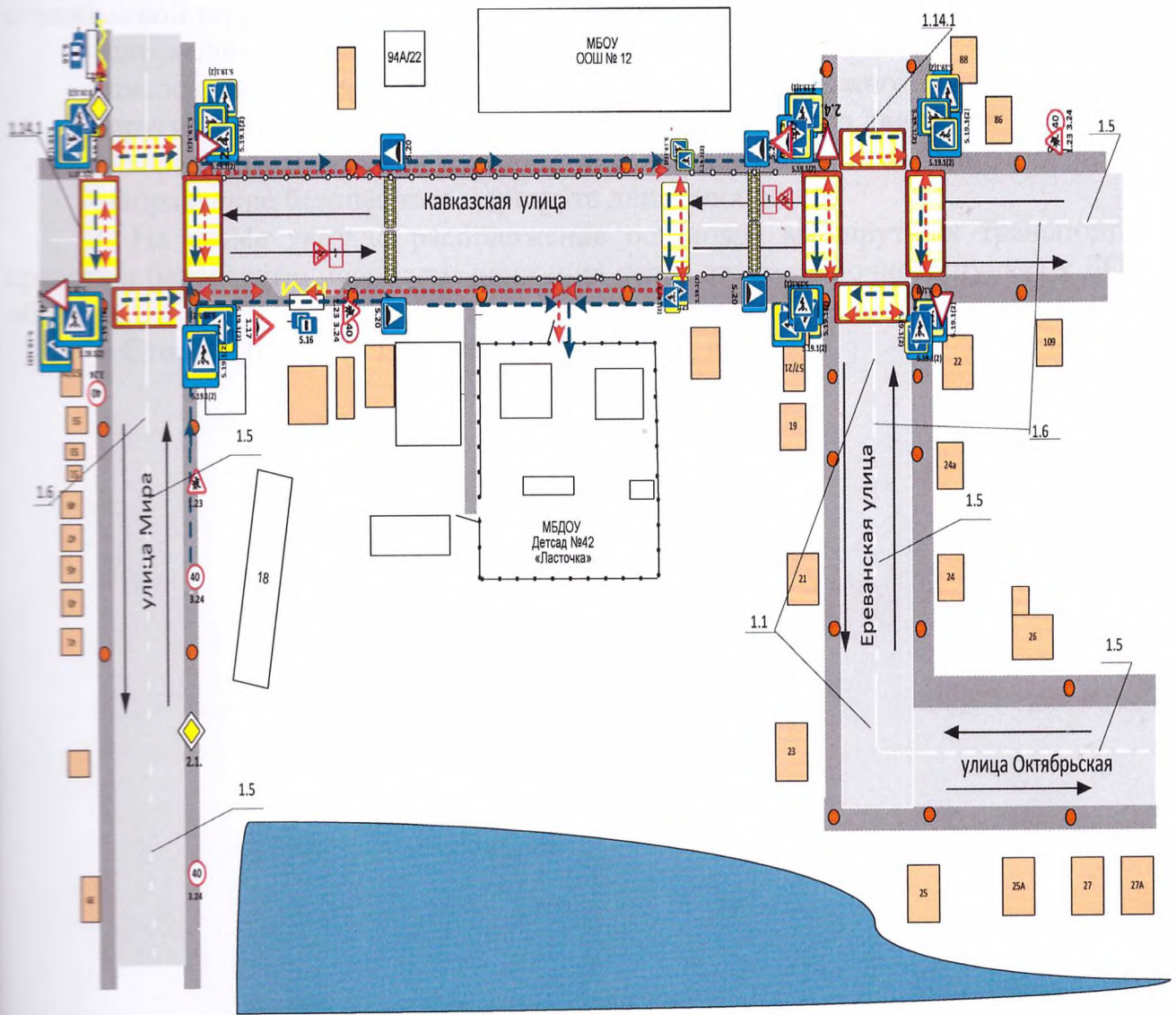
- МАДОУ детский сад № 42 «Ласточка»;
- жилые дома, в которых проживает большая часть детей данного дошкольного образовательного учреждения;
- стадион вне территории ДОУ, на котором могут проводиться занятия по физической культуре;
- автомобильные дороги и тротуары;

3. На схеме обозначено:

- расположение жилых домов, зданий и сооружений;
- сеть автомобильных дорог;
- пути движения транспортных средств;
- пути движения детей в/из дошкольного образовательного учреждения;
- опасные участки (места несанкционированных переходов на подходах к образовательному учреждению);
- названия улиц и нумерация домов.

Схема необходима для общего представления о районе расположения МАДОУ детский сад № 42 «Ласточка». Для изучения безопасности движения детей на схеме обозначены наиболее частые пути движения учеников от дома (от отдаленных остановок маршрутных транспортных средств) к МАДОУ детский сад № 42 «Ласточка» и обратно.

**Схема организации дорожного движения в непосредственной близости от
МДОУ детский сад №42 «Ласточка» с размещением соответствующих
технических средств, маршруты движения детей и расположение
парковочных мест**



- ограждение образовательного учреждения
- пешеходное ограждение
- искусственное освещение
- направление движения транспортного потока
- направление движения детей от остановок маршрутных транспортных средств
- направление движения детей от остановок частных транспортных средств
- необходимая для установки искусственная неровность
- разметка необходимая для нанесения
- знаки необходимые для установки

Государственный инспектор
безопасности дорожного движения
отдела №1111 УМВД России по г. Анапа
младший лейтенант полиции Ботин В.Н.

Описание схемы организации дорожного движения в непосредственной близости от МАДОУ детский сад № 42 «Ласточка»

1. Схема организации дорожного движения ограничена автомобильными дорогами, находящимися в непосредственной близости от дошкольного образовательного учреждения;

2. На схеме обозначено:

- здание МАДОУ детский сад № 42 «Ласточка» с указанием огражденной территории, принадлежащей непосредственно ДОУ;

- автомобильные дороги и тротуары;

- дислокация существующих дорожных знаков и дорожной разметки;

- другие технические средства организации дорожного движения;

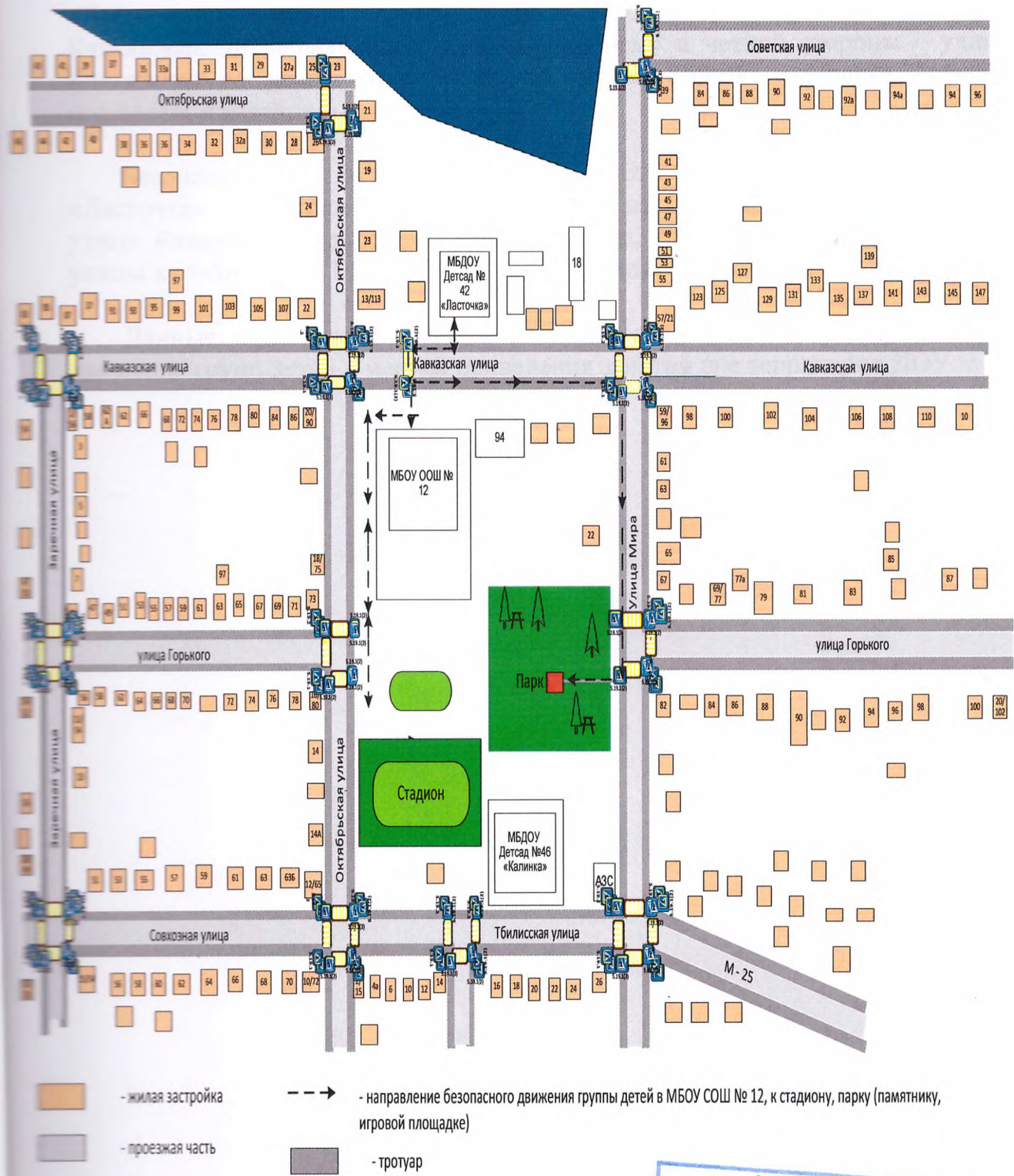
- направление движения транспортных средств по проезжей части;

-направление безопасного маршрута движения детей;

3. На схеме указано расположение остановок маршрутных транспортных средств и безопасные маршруты движения детей от остановочного пункта к ДОУ и обратно;

4. Стоянка (парковочных мест) около ДОУ нет.

Маршруты движения организованных групп детей от МАДОУ детский сад № 42 «Ласточка» к стадиону, в парк, в МБОУ СОШ №12.




 Государственный инспектор
 дорожного движения
 отдела ГИБДД отдела МВД России по г. Анапа
 младший лейтенант полиции **Бетин В.Н.**

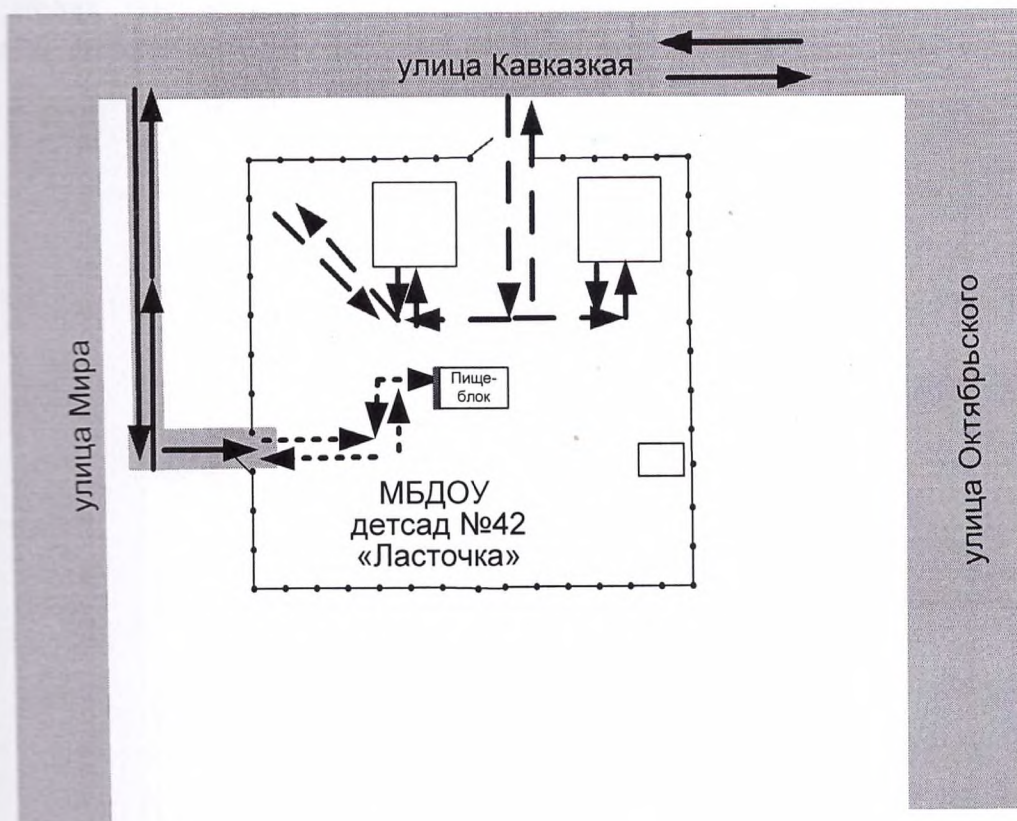
Описание схемы маршрутов движения организованных групп детей от МАДОУ детский сад № 42 «Ласточка» к стадиону, в парк, в МБОУ СОШ №12

Безопасным маршрутом движения детей от МАДОУ детский сад № 42 «Ласточка» в парк является: выход из ДОУ по тротуару вправо по улице Кавказская, до пешеходного перехода, по нему и четной стороны улицы Кавказская до улицы Мира и по её четной стороне до парка (игровой площадки, памятника) и обратно.

Безопасным маршрутом движения детей от МАДОУ детский сад № 42 «Ласточка» к стадиону является: выход из ДОУ по тротуару вправо по улице Кавказская, до пешеходного перехода, по нему на другую сторону улицы к стадиону и в МБОУ СОШ №12 и обратно.

Данные схемы используются составом воспитателей при организации движения групп детей к местам проведения занятий вне территории ДОУ.

**Пути движения транспортных средств к местам разгрузки/погрузки
и рекомендуемые пути передвижения детей по территории
МБДОУ детский сад № 42 « Ласточка »**



- въезд/выезд грузовых транспортных средств
- движение грузовых транспортных средств по территории дошкольного образовательного учреждения
- движение детей на территории дошкольного образовательного учреждения
- место разгрузки/погрузки

В.В. Фролов

Государственный инспектор
безопасности дорожного движения
отдела МВД России по г. Анапа
младший лейтенант полиции Бетин В.Н.

Описание схемы пути движения транспортных средств к местам разгрузки/погрузки по территории МАДОУ д/с № 42 « Ласточка »

На схеме указана примерная траектория движения транспортного средства на территории ДОУ, в том числе место погрузки/разгрузки, а также безопасный маршрут движения детей во время погрузочно-разгрузочных работ.

В целях обеспечения безопасного движения детей по территории ДОУ исключены пересечение путей движения детей и пути движения транспортных средств.

II. Информация об обеспечении безопасности перевозок детей специальным транспортным средством (автобусом).

Общие сведения

Марка _____
Модель _____
Государственный регистрационный знак _____
Год выпуска _____ Количество мест в автобусе _____
Соответствие конструкции требованиям, предъявляемым к школьным автобусам _____

1. Сведения о водителе автобуса

| Фамилия, имя, отчество | Принят на работу | Стаж в кате- гории D | Дата пред- стоящего мед. осмотра | Период проведения стажировки | Повыше- ние ква- лификации | Допущен- ные нару- шения ПДД |
|------------------------------|------------------------|----------------------------|--|------------------------------------|----------------------------------|---------------------------------------|
| | | | | | | |

2. Организационно-техническое обеспечение

1) Лицо, ответственное, за обеспечение безопасности дорожного движения: _____ назначено
_____, _____ прошло
аттестацию _____.

2) Организация проведения предрейсового медицинского осмотра водителя: _____
осуществляет _____ (Ф.И.О. специалиста)
на основании _____
действительного до _____.

3) Организация проведения предрейсового технического осмотра транспортного средства: _____
осуществляет _____ (Ф.И.О. специалиста)
на основании _____
действительного до _____.

4) Дата очередного технического осмотра _____

5) Место стоянки автобуса в нерабочее время _____
меры, исключающие несанкционированное использование _____

3. Сведения о владельце

Юридический адрес владельца _____

Фактический адрес владельца _____

Телефон ответственного лица _____

Сведения об организациях, осуществляющих перевозку детей специальным транспортным средством (автобусом)

**Информационная карточка
перевозок детей специальным транспортным средством**

Общие сведения

Марка _____
Модель _____
Государственный регистрационный знак _____
Год выпуска _____ Количество мест в автобусе _____
Соответствие конструкции требованиям, предъявляемым к школьным автобусам

1. Сведения о владельце

Владелец _____
(наименование организации)
Юридический адрес владельца _____
Фактический адрес владельца _____
Телефон ответственного лица _____

2. Сведения о водителе автобуса

Фамилия, имя, отчество _____
Принят на работу _____
Стаж вождения категории D _____

3. Организационно-техническое обеспечение

Лицо, ответственное, за обеспечение безопасности дорожного движения:

_____ назначено _____, прошло
аттестацию _____.

Дата последнего технического осмотра _____

Директор образовательного учреждения
(заведующий ОУ)

_____ (подпись)

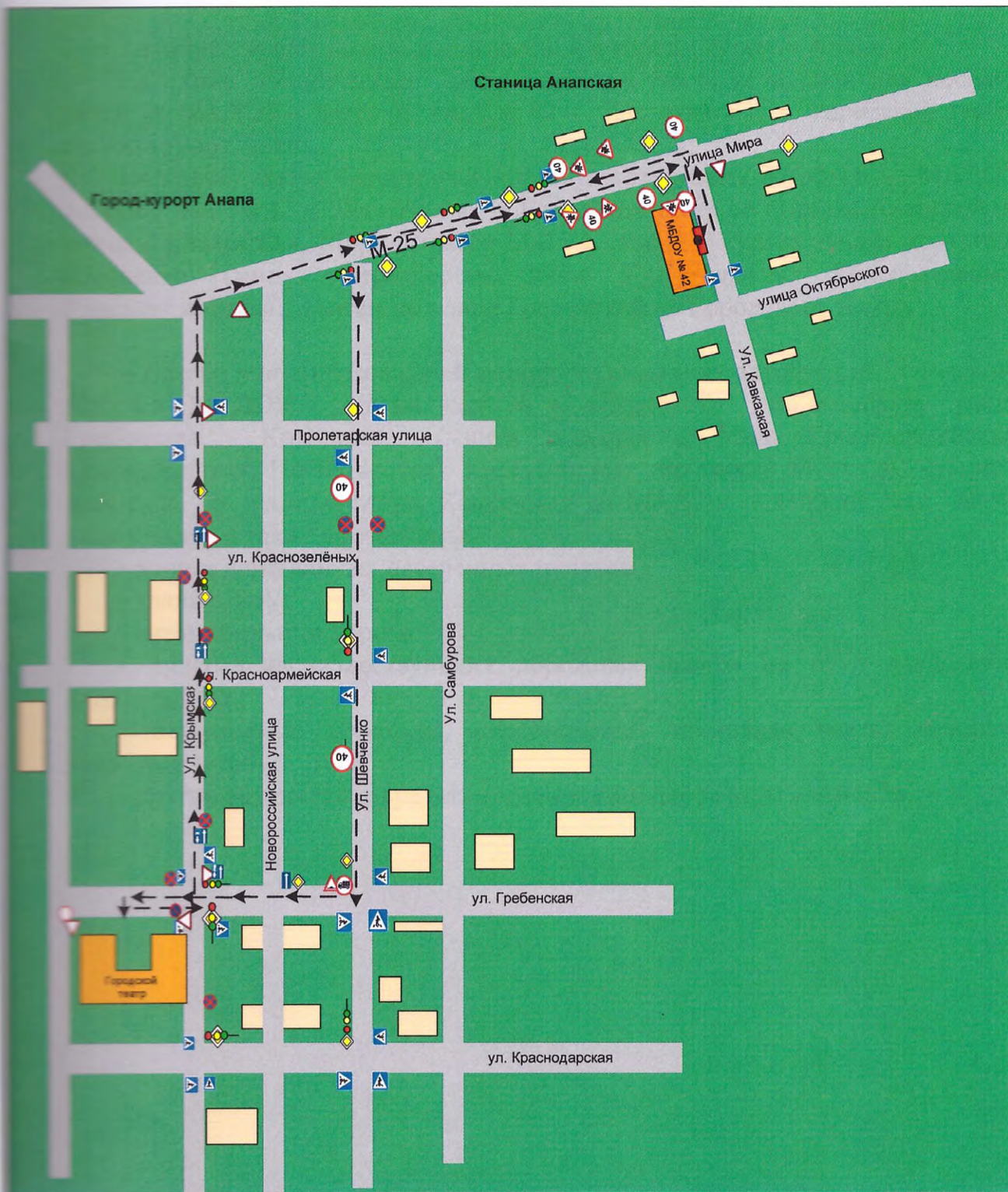
_____ (Ф.И.О.)

Руководитель организации,
осуществляющей перевозку детей
специальным транспортом
(автобусом)

_____ (подпись)

_____ (Ф.И.О.)

**Маршрут движения автобуса по маршруту МАДОУ
детский сад № 42 « Ласточка » к городскому театру.**



- ← - маршрут движения автобуса ДОУ
- место посадки/высадки детей

Алла Мухоморова

Государственный инспектор
безопасности дорожного движения
отдела ГИБДД отдела МВД России по г. Анапа
младший лейтенант полиции Бетия В.Н.

Описание схемы маршрута движения автобуса из МАДОУ детский сад № 42 « Ласточка »

Автобус следует по станице Анапской и город - курорту Анапа.

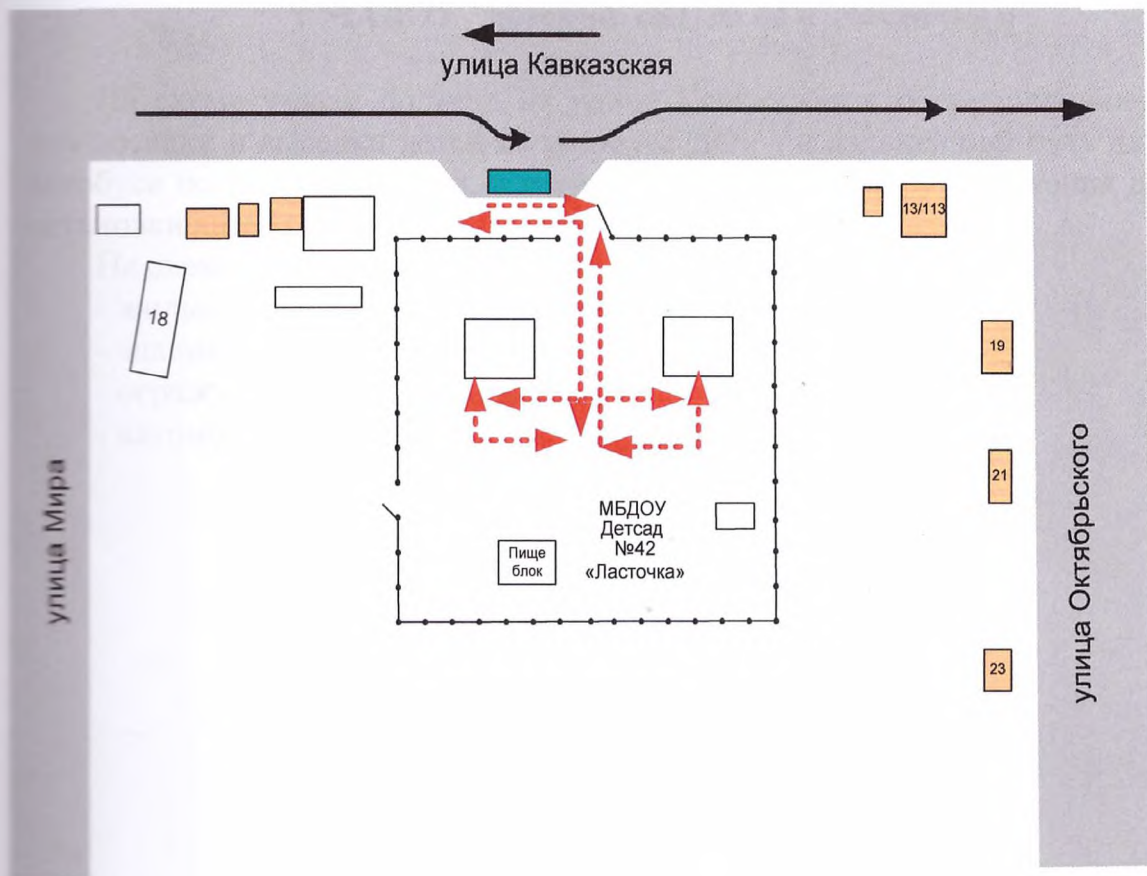
На схеме обозначенные оборудованные места остановок для посадки детей из МАДОУ детский сад № 42 « Ласточка » в городской театре город- курорт Анапа.

На схеме указан безопасный маршрут следования автобуса из МАДОУ детский сад № 42 « Ласточка » в Городской театр по станице Анапской по улицам Кавказская, Мира, трассе М-25 в город - курорт Анапа до улицы Шевченко (минуя перекрестки улиц Пролетарская, Краснозелёных, Красноармейская), а затем по улице Гребенской до Городского театра.

На схеме указан безопасный маршрут следования автобуса из Городского театра в МАДОУ детский сад № 42 «Ласточка» по маршруту улица Гребенская, Крымская (минуя перекрестки улиц Красноармейская, Краснозелёных, Пролетарская), Крестьянская, по трассе М-25, до станицы Анапской по улицам Мира, Кавказская до МАДОУ детский сад № 42 «Ласточка», а также обозначены:

- жилые дома данных населенных пунктов;
- здание ДОУ;
- автомобильные дороги;
- дислокация существующих дорожных знаков на пути следования автобуса ДОУ;
- пешеходные переходы, пересекающие проезжую часть маршрута движения автобуса ДОУ;
- другие технические средства организации дорожного движения.

**Безопасное расположение остановки автобуса
у МАДОУ детский сад № 42 « Ласточка »**



- движение автобуса
- движение детей к месту посадки/высадки
- место посадки/высадки детей

Государственный инспектор
 безопасности дорожного движения
 отдела ГИБДД отдела МВД России по г. Анjala
 младший лейтенант полиции Бетина В.М.

**Описание схемы расположения остановки автобуса
у МАДОУ детский сад № 42 « Ласточка »**

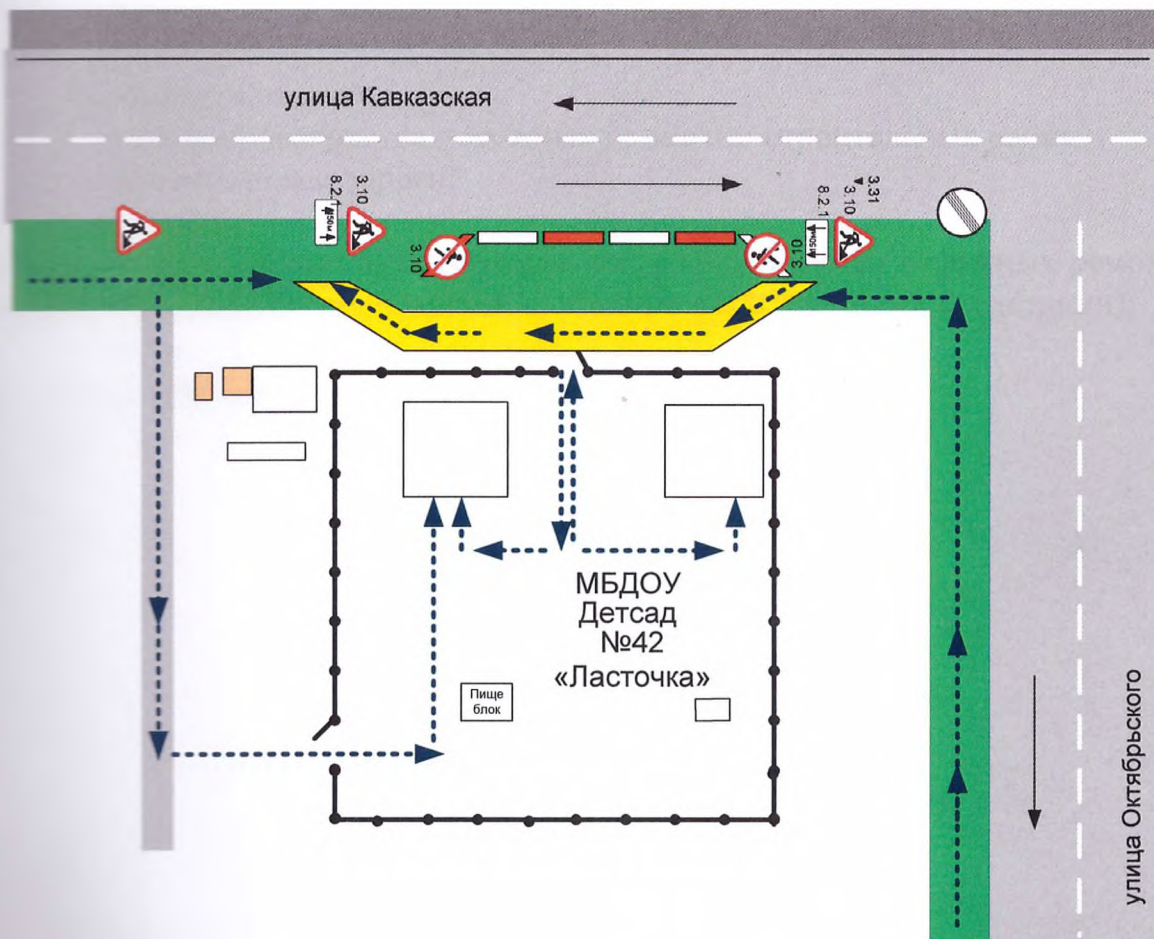
На схеме указан подъезд на улице Кавказская к оборудованному месту для посадки и высадки детей из автобуса ДОУ , и дальнейший путь движения автобуса по проезжей части, а также безопасный маршрут движения детей от остановки автобуса ДОУ.

На схеме обозначено:

- жилые дома района расположения ДОУ;
- здание ДОУ;
- ограждение территории ДОУ
- автомобильные дороги.

Приложение

План-схема пути движения транспортных средств и детей при проведении дорожных ремонтно-строительных работ у МАДОУ детский сад № 42 «Ласточка»



- рекомендуемое направление движения детей
- направление движения транспортного потока

Государственный инспектор
безопасности дорожного движения
отдела № 10 по г. Анапа
МВД России
младший лейтенант полиции Бетин В.Н.

Описание план-схемы пути движения транспортных средств и детей при проведении дорожных ремонтно-строительных работ

На схеме указано место производства дорожных ремонтно-строительных работ, обустройство дорожными знаками и ограждениями, иными средствами организации дорожного движения, а также безопасный маршрут движения детей к МАДОУ д/с № 42 «Ласточка» учитывая изменение движение по тротуару.

Запасным безопасным маршрут движения детей к МАДОУ д/с № 42 «Ласточка» является вход со стороны улицы Кавказской по внутривдворовому проезду.

На схеме обозначено:

- участок производства дорожных ремонтно-строительных работ;
- автомобильные дороги;
- тротуары;
- альтернативные пути (обходы места производства дорожных ремонтно-строительных работ пешеходами и объезды транспортными средствами);
- здание ДОУ;
- ограждение территории ДОУ.

Пронито. Прочтено.
Средлено подписью и печатью

Л. Павлова
Л. Павлова

Л. Павлова

